

Misura Rapida QM75 Misuratore Laser

Guida utente



www.trimble.com/spectra



Introduzione

Grazie per avere scelto lo Spectra Precision QM75 della famiglia di strumenti di precisione Trimble. Questo strumento di Misura della distanza facile da usare, permetterà di misurare distanze velocemente e in modo preciso e affidabile.

Prima di utilizzare il distanziometro laser, leggere attentamente questo manuale dell'operatore. Qui sono fornite informazioni riguardo a sicurezza, funzionamento e manutenzione. Sono inclusi anche AVVERTIMENTI e NOTE per evidenziare aspetti rilevati. AVVERTIMENTO indica un pericolo o un utilizzo improprio che potrebbe provocare lievi lesioni o danni alla proprietà. NOTA indica un'informazione importante per aiutare l'utente ad utilizzare efficientemente il prodotto.

Assicurarsi che le istruzioni per l'uso siano con il distanziometro laser quando fornito ad altre persone.

Sono benvenuti i tuoi commenti e suggerimenti; contattaci a:

Trimble Spectra Precision Division 8261 State Route 235 Dayton, Ohio 45424 USA Phone: +1 (937) 203-4419 +1 (800) 527-3771 Fax: +1 (937) 482-0030 Internet: www.trimble.com/spectra	SPEKTRA SpA Via Trieste 26/28 20871 Vimercate MB Tel: 039.62505.1 Fax: 039.6619081 Internet: www.spektra.it
--	--

- 2 -

Funzionamento generale

Misura distanza singola

Accendere il raggio laser premendo il pulsante Misura.

Puntare il laser sulla superficie da misurare. (La distanza è misurata dalla base inferiore dello strumento).

Premere il pulsante Misura ancora una volta. La distanza misurata verrà visualizzata.

Premere il pulsante di accensione On/Off per spegnerlo.

Misura Continua

Premere e tenere premuto il pulsante Misura per 2 secondi per attivare la modalità di misura continua. Lo strumento emetterà un segnale acustico durante la modalità Misura continua se il segnalatore acustico è acceso.

Premere nuovamente il pulsante Misura per fermare la Misura continua.

(Non importa se il distanziometro è Attivo o Disattivato. Si potrà sempre passare ad una Misura continua). Durante la Misura continua, le distanze sono ricalcolate e visualizzate da 8 a 15 volte circa al secondo, a seconda della riflettività della superficie bersaglio. Quando la Misura continua è interrotta, l'ultima Misura della distanza viene visualizzata sulla linea del risultato.

Caratteristiche



1. Rivestimento di protezione
2. Display a cristalli liquidi (LCD) – Illuminato con 20 secondi di autospegnimento
3. Pulsante Misura
4. Pulsante di alimentazione On/Off
5. Misura di riferimento – le misurazioni sono prese dalla base inferiore dell'unità



6. Uscita laser e lenti riceventi



7. Custodia con passante per la cintura
8. 2 x batterie di tipo AAA
9. Guida Utente

- 3 -

Opzioni alimentazione on/off

La Misura Rapida è progettata per consentire misure rapide premendo il pulsante Misura per accendere lo strumento e attivare il laser. In questo caso, la Misura viene eseguita quando il pulsante Misura viene premuto la seconda volta.

È possibile inoltre utilizzare il pulsante di accensione per accendere lo strumento. In questo caso, il pulsante Misura deve essere premuto una volta per attivare il laser ed una seconda volta per effettuare una Misura.

Impostazioni menu (per cambiare il suono e l'unità di misura)

Con lo strumento spento, premere e tenere premuto il pulsante di alimentazione On /Off per circa 2 secondi per entrare in modo menu.

Premere il pulsante Misura per impostare il segnale acustico su On o Off

Premere il pulsante di alimentazione On/Off per accedere alle impostazioni delle unità di misura.

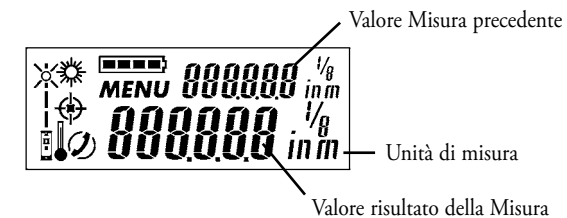
Premere il pulsante Misura più volte per scorrere attraverso la scelta delle unità. Unità di misura disponibili:

mm	m	in	ft	yd	1/8 ft	1/16 ft	1/8 in	1/16 in
----	---	----	----	----	--------	---------	--------	---------

Per chiudere il menu, premere e tenere premuto il pulsante di accensione On/Off per circa 2 secondi. Lo strumento è spento e le impostazioni sono salvate.

- 7 -

Caratteristiche – Dettagli LCD



- Valore Misura precedente
- Unità di misura
- Valore risultato della Misura
- Laser acceso
- Stato batteria
- MENU Menu
- Temperatura troppo alta o troppo bassa
- Condizioni segnale sfavorevoli
- Luce ambientale troppo luminosa sul bersaglio
- Contattare l'Assistenza

- 4 -

Specifiche

Intervallo Misura	Da 0,3 m a 70 m
Precisione	Tipicamente ± 1,5 mm
Funzioni	Misura individuale e misura continua
Display	LCD illuminato indicante distanza, funzionamento e stato batteria
Spegnimento automatico	Laser – 1 minuto, prodotto 10 minuti
Durata batteria	8000 misurazioni
Temperatura funzionamento	Da -10°C a +50°C
Temperatura di stoccaggio	Da -30°C a +70°C
Alimentazione	2 x AAA 1,5V
Indice carica batterie	LCD 4 segmenti – 100%, 75%, 50%, 25%
Sicurezza laser	Classe II come da EN 60825-1:2007; IEC 60825-1:2007 CFR 21 § 1040 (FDA)
Tipo laser / alimentazione	635nm rosso visibile / < 1 mW
Dimensioni	34 x 42 x 125 mm
Peso	144 g con batterie
Resistenza polvere e acqua	Protezione IP 55 contro polvere e getti acqua IEC 529
Performance caduta	Da 1,5 m su cemento

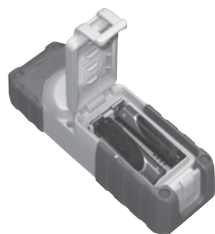
- 8 -

Batterie - Installazione

1. Aprire il vano batterie.
2. Rimuovere le batterie dalla confezione ed inserirle nello strumento.

NOTA Quando si installano le batterie notare le indicazioni positivo (+) e negativo (-) negli alloggiamenti

3. Chiudere il coperchio del vano batterie.



Smaltimento batterie – Alcuni paesi hanno delle normative riguardo allo smaltimento delle batterie. Assicurarsi di smaltire correttamente le batterie scariche.

ATTENZIONE: Le batterie devono essere rimosse quando non si utilizza il distanziometro per più di 30 giorni.

- 5 -

- 6 -

Cure generali, sicurezza e stoccaggio

Norme generali di sicurezza

Verificare le condizioni dello strumento prima dell'uso.

L'utente deve verificare la precisione dello strumento dopo che è caduto o è stato sottoposto ad altre sollecitazioni meccaniche.

Anche se lo strumento è progettato per le difficili condizioni di impiego sul sito di lavoro, come ogni strumento di misura deve essere trattato con cura.

Non usare prismi e superfici a specchio

Le distanze possono essere misurate da tutti i bersagli fissi senza una superficie altamente riflettente, vale a dire cemento, pietra, legno, plastica, carta, ecc. L'utilizzo di prismi o altri bersagli altamente riflettenti non è ammissibile, se si tenta, potrebbe falsificare i risultati.

Controllo calibrazione

Si consiglia di controllare di tanto in tanto la calibrazione dello strumento.

Selezionare una distanza conosciuta da 1 a 5 metri circa che non vari nel tempo.

Misurare la distanza 10 volte. Calcolare la deviazione media dall'attuale distanza. La deviazione media misurata deve essere inferiore della tipica tolleranza di precisione di $\pm 1,5$ mm.

- 9 -

Sicurezza laser

L'utilizzo di questo prodotto da parte di persone diverse da quelle addestrate su questo strumento può provocare l'esposizione a luce laser pericolosa.

- Non rimuovere le etichette di avvertimento dall'unità.
- Il QM75 è un prodotto laser Classe 2M (635 nm).
- Non guardare mai il raggio laser o dirigerlo verso gli occhi di altre persone.
- Far funzionare l'apparecchio in modo da impedire al raggio di posizionarsi negli occhi delle persone.



- 13 -

Pulizia e asciugatura

Soffiare via la polvere dalla lente.

Non toccare la lente con le dita

Utilizzare solo un panno pulito e morbido per la pulizia. Se necessario, inumidire leggermente il panno con alcool puro o un po' d'acqua.

NOTA Non utilizzare altri liquidi in quanto potrebbero danneggiare componenti plastiche.

Stoccaggio

limiti di temperature per lo stoccaggio devono essere osservati, specialmente in inverno / estate.

Rimuovere lo strumento dal suo astuccio se si è bagnato. Lo strumento, il contenitore da trasporto e gli accessori devono essere puliti e asciugati (Massimo a 40 °C). Riporre lo strumento solo quando completamente asciutto. Verificare la precisione dello strumento prima di utilizzarlo dopo un lungo periodo di stoccaggio o di trasporto.

Trasporto

Utilizzare l'imballaggio originale o un imballaggio di qualità equivalente per il trasporto o la spedizione della vostra attrezzatura.

ATTENZIONE

Rimuovere sempre le batterie prima di spedire lo strumento.

- 10 -

Garanzia

Trimble garantisce che la Misura Rapida QM75 è esente da difetti di materiale e fabbricazione per un periodo di 3 anni. Per i primi 2 anni, Trimble o il suo Rivenditore autorizzato o Centro Assistenza riparerà o sostituirà, a propria discrezione, qualsiasi parte difettosa, o l'intero prodotto, per cui avviso è stato dato durante il periodo di garanzia. Per il terzo anno, potrà essere applicata una commissione di sostituzione. Questo periodo di garanzia è in vigore dalla data di consegna del sistema all'acquirente da parte di Trimble o del suo Rivenditore autorizzato, o dal momento in cui è messo in servizio da un Rivenditore come strumento di prova o a noleggio.

Qualsiasi prova dell'uso negligente o anormale, o qualsiasi tentativo di riparazione dell'apparecchiatura diversa da quella effettuata dal personale aziendale autorizzato o certificato Trimble o di parti raccomandate, fa decadere automaticamente la garanzia.

Quanto sopra costituisce l'intera responsabilità di Trimble per quanto riguarda l'acquisto e l'uso delle sue apparecchiature. Trimble non potrà essere ritenuta responsabile di eventuali perdite o danni consequenziali di qualsiasi tipo.

Questa garanzia sostituisce tutte le altre garanzie, ad eccezione di quanto indicato in precedenza, compresa una garanzia implicita. Commercialità e idoneità per uno scopo particolare è esclusa.

I clienti devono inviare i prodotti alla più vicina Azienda autorizzata, Rivenditore o Centro Servizi per le riparazioni in garanzia con porto franco. Nei paesi con Centri di servizi Trimble, i prodotti riparati saranno restituiti al cliente in porto franco.

- 14 -

Risoluzione problemi

Errore	Possibili cause	Soluzione
L'unità non può essere accesa.	Le batterie sono esaurite.	Sostituire le batterie.
	Inversione di polarità della batteria.	Inserire correttamente le batterie e chiudere il coperchio del vano batteria.
	Il tasto è difettoso.	Contattare l'assistenza
Nessuna distanza visualizzata dall'unità.	Il tasto Misura non è stato premuto.	Premere il tasto Misura.
	L'unità non è stata accesa	Premere il tasto Misura.
	Schermo difettoso.	Contattare l'assistenza
Messaggi di errore frequenti o l'unità non misura.	La superficie del bersaglio è eccessivamente illuminata dal sole.	Misurare dall'altra direzione - sole da dietro.
	La superficie del bersaglio è eccessivamente lucida.	Effettuare le misurazioni da superfici meno lucide.
	La superficie del bersaglio è eccessivamente scura.	Utilizzare una superficie di colore più chiaro
	Luce solare verso lo strumento.	Ombreggiare l'unità.
Indicatore di temperatura - simbolo nel display	Temperatura troppo alta (> 50 ° C)	Attendere che l'unità si raffreddi.
	Temperatura troppo bassa (<-10 ° C)	Attendere che l'unità si riscaldi.
Condizioni sfavorevoli segnale - simbolo sul display	Insufficiente luce laser riflessa.	Rispettare la distanza minima di misurazione (> 200 mm dal bordo anteriore della macchina); pulire le lenti; prendere la misura da una superficie diversa o utilizzare un bersaglio specifico.
Guasto generale - simbolo nel display	Errore hardware	Spegnere lo strumento e riaccendere.

- 11 -

Richiesta servizio

Per localizzare il proprio rivenditore o Service Center Trimble autorizzato all'esterno degli U.S.A per servizi, accessori o component di ricambio, contattare uno dei nostri uffici elencati qui sotto.

North-Latin America
Trimble / Spectra Precision Division
8261 State Route 235
Dayton, Ohio 45424-6383
U.S.A.
(888) 527-3771
(Toll Free in U.S.A.)
+1-937-203-4419 Phone
+1-937-482-0030 Fax
www.trimble.com/spectra

Europe
Trimble Kaiserslautern GmbH
Am Sportplatz 5
67661 Kaiserslautern
GERMANY
Tel +49-(0)6301-71 14 14
Fax +49-06301-32213

Africa & Middle East
Trimble Export Middle-East
P.O. Box 17760
JAFZ View, Dubai
UAE
+971-4-881-3005 Phone
+971-4-881-3007 Fax

Asia-Pacific
Trimble Navigation Singapore PTE Ltd.
80 Marine Parade Road, #22-06
Parkway Parade
Singapore, 449269
+65 6348 2212 Phone
+65 6348 2232 Fax

China
Trimble Beijing
Room 2805-07, Tengda Plaza,
No. 168 Xiwai Street
Haidian District
Beijing, China 100044
+86 10 8857 7575 Phone
+86 10 8857 7161 Fax
www.trimble.com.cn

Dichiarazioni

Dichiariamo sotto la nostra esclusiva responsabilità, che questo prodotto è conforme alle seguenti direttive e norme: EN 50081-1, EN 61000-6-2, 2004/108/EC.

Nome: telemetro laser

Tipo: QM75



- 15 -